

SGX808

联网许可证管理功能

雅马哈株式会社
2015年3月 第1.00版

更新履历

更新日期	版本	内容
2015.03.03	1.00	新制作

目录

1	概要	4
2	注意事项	5
3	支持的机型和固件版本	5
4	详细	6
4.1	使用联网许可证管理功能	6
4.2	安装联网应用程序	7
4.3	联网许可证认证	9
4.4	卸载联网应用程序	9
4.5	设置联网许可证管理功能	10
5	SYSLOG 提示消息一览	14
6	相关信息	14

1 概要

联网许可证管理功能（以下简称为本功能）是用来与云端的许可证管理服务器联动，管理应用程序的许可证的功能，有下述优点。

- 云端许可证管理
 - 批量管理多个 SGX808 的许可证
 - 可以在 SGX808 之间转移许可证
- 应用程序安装简单
 - 在 Web 设置画面上一键单击，即可安装已经购买的应用程序
 - 收费应用程序无需输入许可证密钥

系统构成如下。

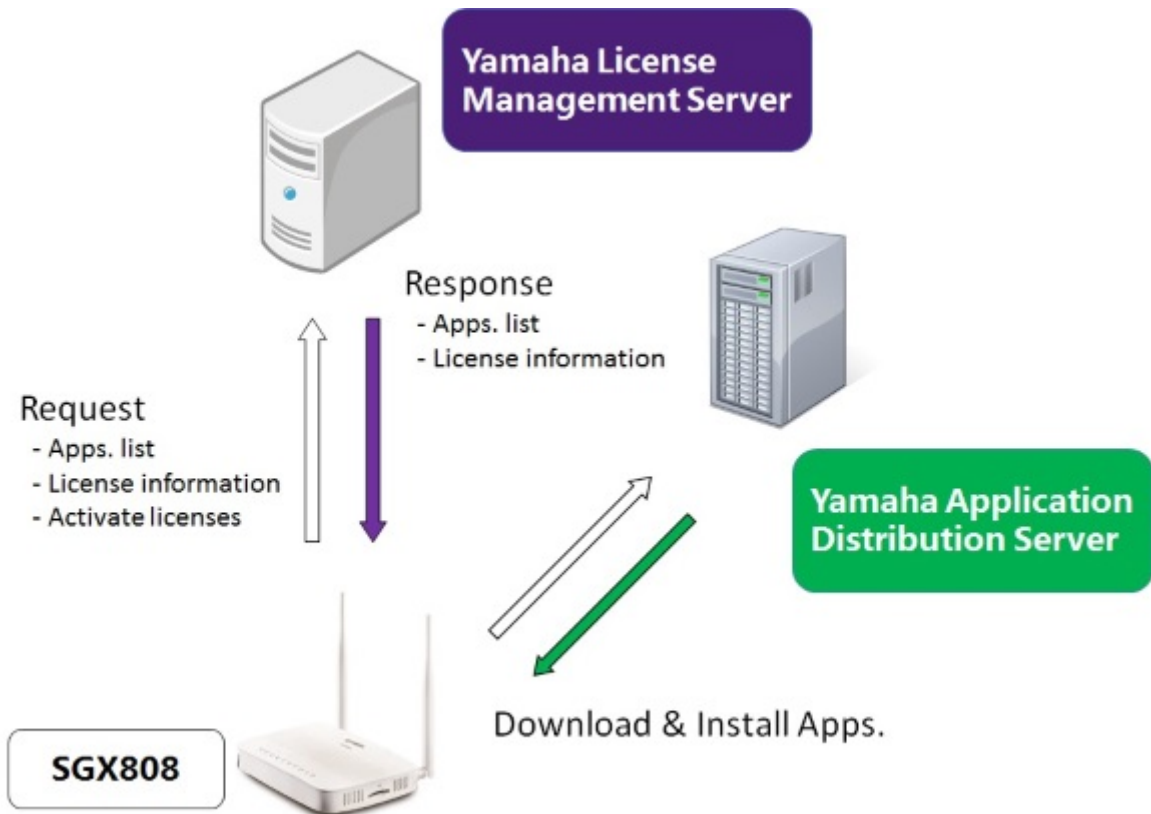


图 1.1 系统构成

SGX808 根据许可证管理服务器中保存的许可证信息，从发行服务器上下载、安装应用程序，执行许可证认证。

2 注意事项

- 使用本功能时，需要连接网络。
- 使用本功能和联网应用程序时，需要注册用户帐号和 SGX808 的序列号。详细内容请参阅 Web 网页的购买应用软件页面。
- 在支持本功能的固件上，在运行中安装的应用程序，不能用于不支持本功能的固件（Rev.1.00.05 之前），所以请不要进行降级处理。
- 请仔细阅读“使用 SGX808 专用应用程序”及其注意事项。

3 支持的机型和固件版本

可以在下述固件中使用本功能。

表 3.1 支持的机型和固件版本

机型	固件
SGX808	Rev.1.00.08 及更高版本

4 详细

4.1 使用联网许可证管理功能

如需使用本功能，应先把本功能设为有效。在 Web 设置画面的[Application]-[Online License]的[Online License Server]上选择 Enable，然后单击 Apply 按钮。

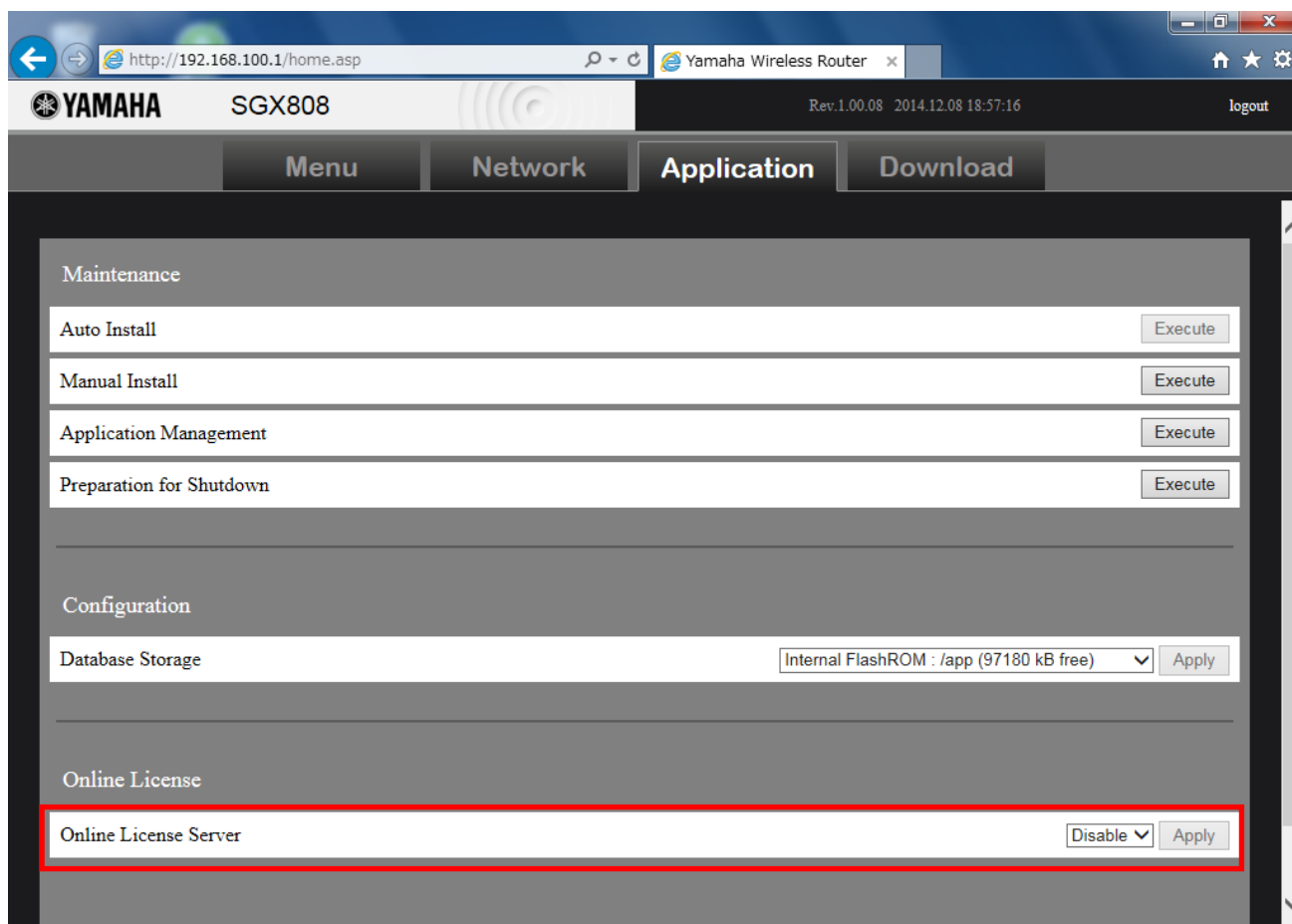


图 4.1 Web 设置画面

更改设置后，将重启 SGX808。

4.2 安装联网应用程序

把本功能设为有效后，即可使用联网应用程序。如需安装联网应用程序，应在 Web 设置画面的 [Application]-[Maintenance]-[Auto Install]上，单击 Execute 按钮，显示 Auto Install 对话框。

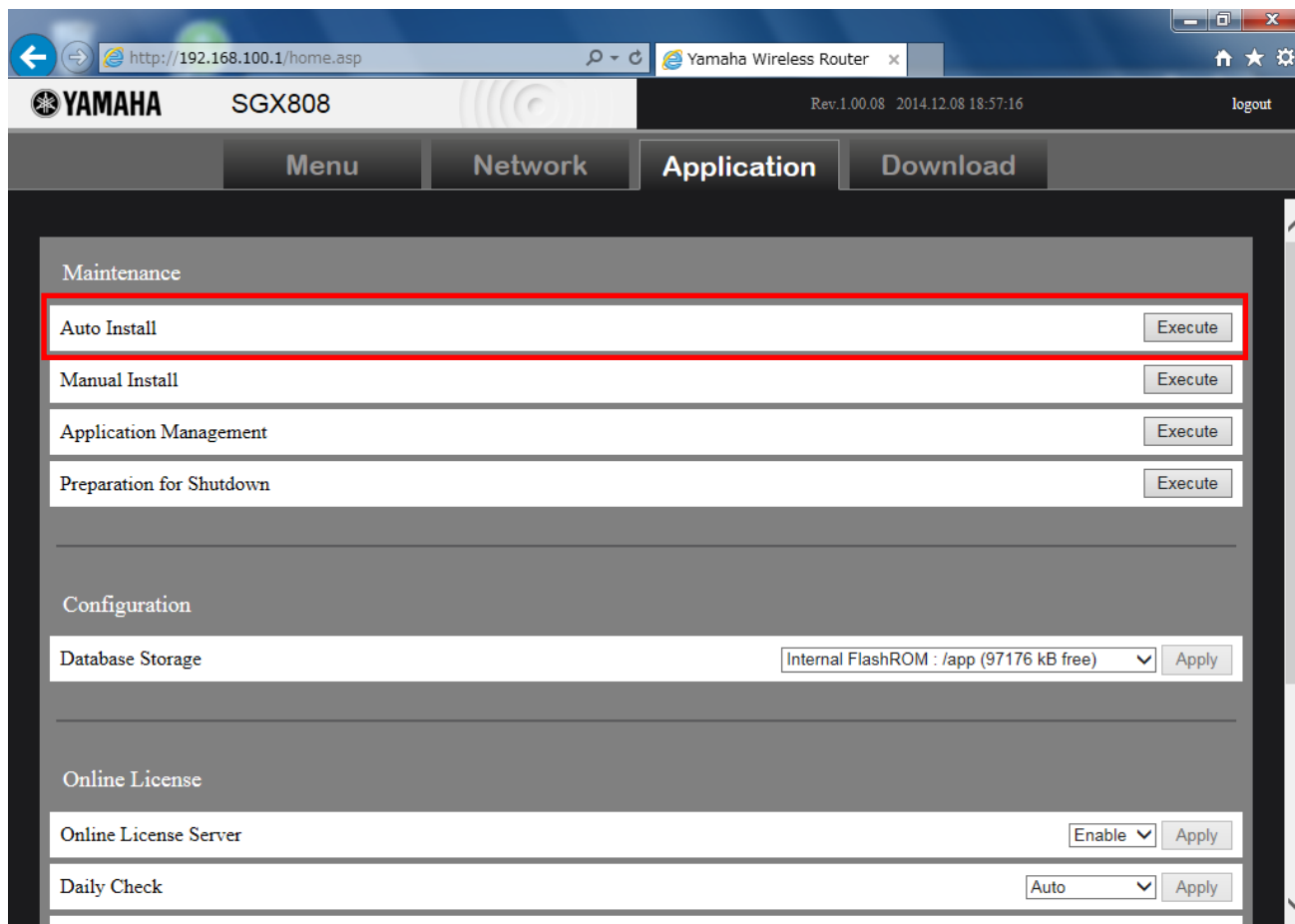


图 4.2 Web 设置画面

在 Auto Install 对话框上单击 Execute 按钮，访问许可证管理服务器，确认可使用的联网应用程序。如果有还未安装的应用程序，将会被全部下载并安装。



图 4.3 Auto Install

如果可使用的所有应用程序都已安装，将仅执行联网许可证认证。

联网应用程序安装成功后，SGX808 会向许可证管理服务器发出安装成功的通知消息。

[限制事项]

联网应用程序的安装，仅支持全新安装，不支持升级。

如需安装新版本，请先卸载程序，然后再次执行 Auto Install。

关于安装应用程序的详细内容，请参阅“*使用 SGX808 专用应用程序*”。

4.3 联网许可证认证

收费联网应用程序的许可证带有有效期限。如需持续使用应用程序，应定期确认许可证信息。与许可证管理服务器通讯执行该确认处理，称为**联网许可证认证**。

在下述情况时执行联网许可证认证。

- 启动 SGX808 时
- 定时执行（1 次 / 日）
- 在 Web 设置画面的[Network]-[系统管理]-[管理]-[当前时间]中更改了系统时间时
- 执行了 Auto Install 时

联网许可证认证连续失败 10 次，或许可证的有效期限到期后超过 7 天的应用程序，其功能会受到限制，所以请注意有效期限。对于无法确认许可证有效性的联网应用程序（收费），将施加下述限制。

- Web 设置画面的[Menu]选项卡上不显示图标
- 无法执行 Startup 启动
- 无法访问应用程序的首页（index.php）

联网许可证认证失败（连接许可证管理服务器失败等）时，间隔 10 分钟执行 2 次重试。重试 3 次全部失败时，视为许可证认证失败 1 次。而执行 Auto Install 时，许可证认证失败后没有重试。

此外，即使连接许可证管理服务器成功，但由于许可证到期等原因导致无法确认许可证的应用程序，将视为失败 1 次，没有重试。

4.4 卸载联网应用程序

联网应用程序的卸载步骤，与单机应用程序的卸载步骤相同。详细内容请参阅“*使用 SGX808 专用应用程序*”。

从 SGX808 卸载联网应用程序后，不能解除仍在有效期限内的许可证与 SGX808 的关联。再次执行 Auto Install，即可安装相关应用程序。如果想要设为不执行重装，请解除相关许可证与 SGX808 的关联。

关于许可证的关联处理，请参阅 Web 网页的[购买应用软件](#)页面。

4.5 设置联网许可证管理功能

在 Web 设置画面的[Application]-[Online License]中设置本功能。输入相关项目的设置值，单击 Apply 按钮，即可应用设置。

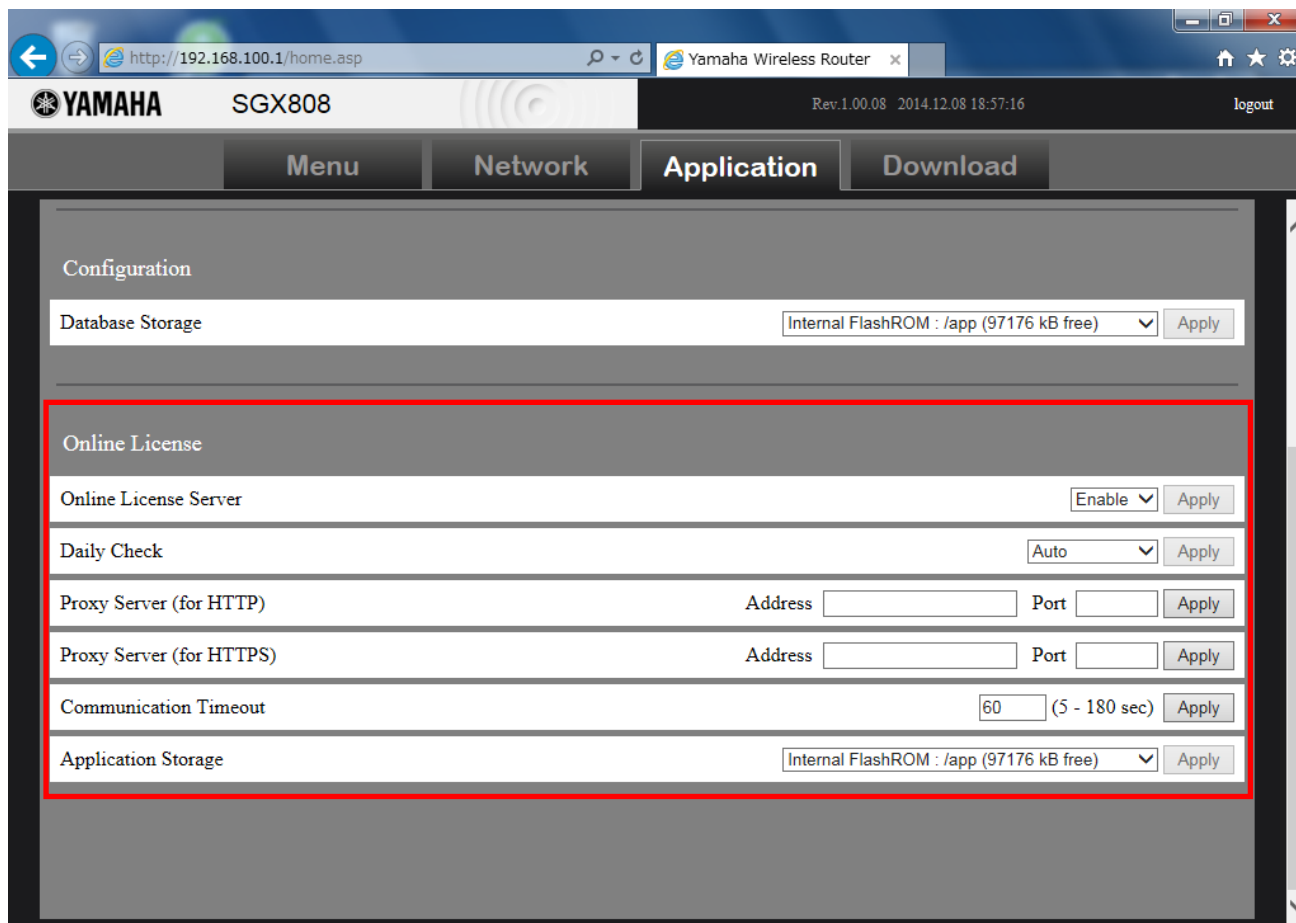


图 4.4 Web 设置画面

4.5.1 设置是否使用联网许可证管理功能

设置是否使用本功能。

设为 Enable 时，本功能变为有效，设为 Disable 时，本功能变为无效。如果更改设置，运行中的所有应用程序都会停止，并重启 SGX808。

请注意，本功能无效时，将变为下述状态。

- 无法安装联网应用程序（可卸载）
- 无法执行联网许可证认证

- 对已经安装的联网应用程序（收费）施加限制

[初始值]

Disable

4.5.2 设置定时执行联网许可证认证的时间段

设置每日定时执行 1 次联网许可证认证的时间段。请从下拉菜单中选择 Auto 或希望的时间段。

如果选择了 Auto，将会在每台 SGX808 的固定时间执行许可证认证。

[初始值]

Auto

4.5.3 设置代理服务器（HTTP 专用 / HTTPS 专用）

设置本功能中使用的代理服务器地址和端口号。

在代理服务器地址中指定 FQDN 格式的主机名，或者用 256 字以内的半角英文数字、"."（句点）和 "-"（连字符）指定 IPv4 地址。在端口号中指定 1~65535 的整数。

如果没有指定代理服务器地址，将无法使用代理服务器。如果仅指定了代理服务器地址，而没有指定端口号，端口号会默认指定为 80。如果不指定代理服务器地址，而仅指定了端口号，将发生错误。

代理服务器可分别设置 HTTP 连接专用和 HTTPS 连接专用。HTTP 连接和 HTTPS 连接主要用于下述场合。

表 4.1 代理服务器

通讯协议	用途
HTTP	<ul style="list-style-type: none"> · 下载联网应用程序
HTTPS	<ul style="list-style-type: none"> · 联网许可证认证 · 联网应用程序的安装确认通知

[初始值]

无（HTTP 连接专用 / HTTPS 连接专用通用）

4.5.4 设置通讯超时时间

设置本功能中发生的通讯超时时间。在 5~180（秒）范围内指定通讯超时时间。

[初始值]

60（秒）

4.5.5 设置联网应用程序的安装位置

设置联网应用程序（免费）的安装位置。请从下述选项中选择后，单击 Apply 按钮。

Internal FlashROM (/app)

SD Card (/media/sd1/app) ※仅在插入 SD 卡时有效

USB Flash Drive (/media/usb1/app) ※仅在插入 USB 时有效

设置为 SD Card (/media/sd1/app)、USB Flash Drive (/media/usb1/app)后，却没有连接相关设备时，将在内置 Flash ROM（Internal FlashROM (/app)）中安装应用程序。

此时会显示 Default Storage 对话框，请在确认设置内容后，单击 Execute 按钮。

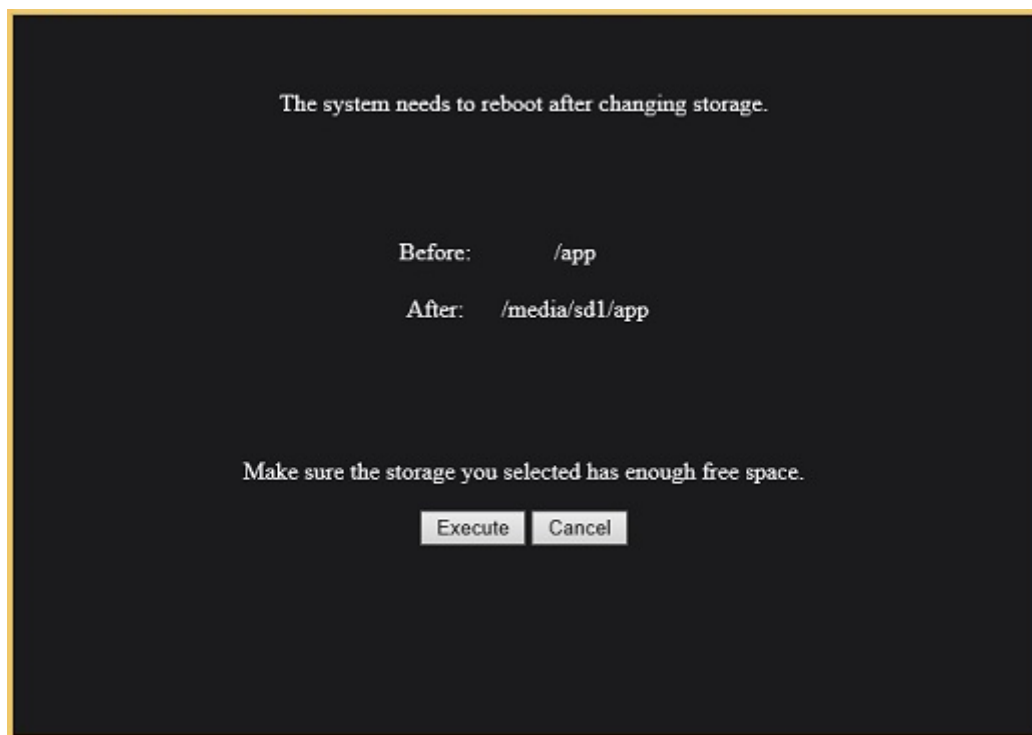


图 4.5 设置联网应用程序的安装位置

如需应用更改后的设置，请单击 Reboot 按钮，重启 SGX808。

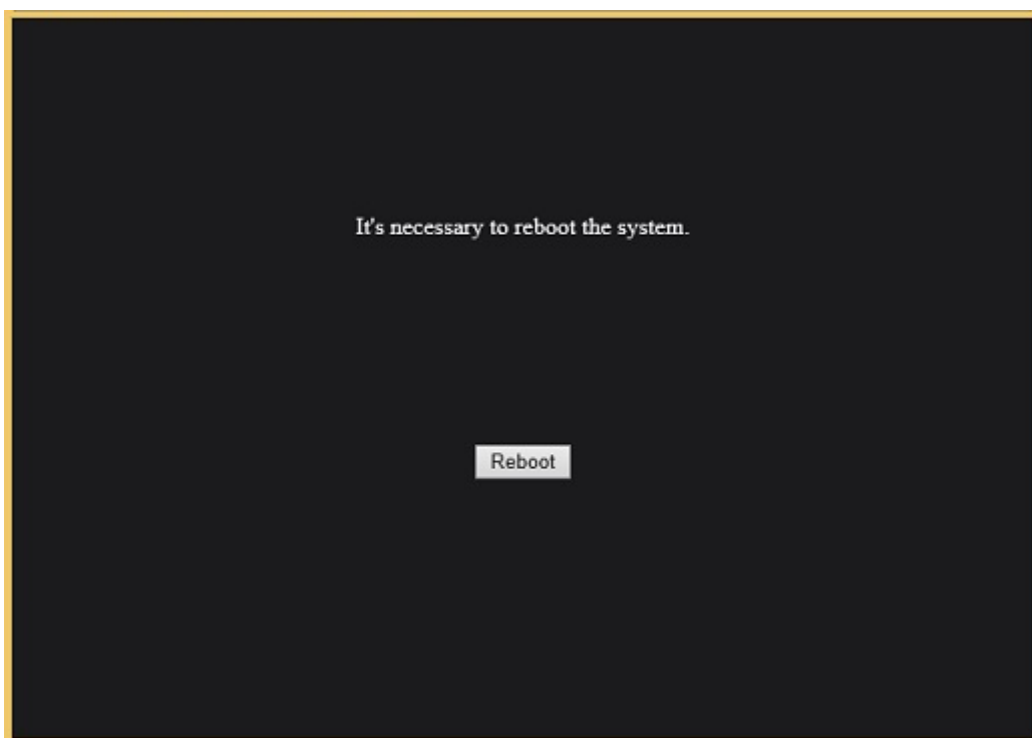


图 4.6 设置联网应用程序的安装位置

此外，联网应用程序（收费）只会安装到内置 Flash ROM 中，与本设置的设置值无关。

[初始值]

Internal FlashROM (/app)

5 SYSLOG 提示消息一览

在应用程序的使用过程中输出的 SYSLOG 提示消息如下表所示。附加"[LICENSE]"前缀。

可以在 Web 设置画面的[Network]-[系统管理]-[系统记录]中确认 SYSLOG。

表 5.1 SYSLOG 提示消息一览

级别	输出提示消息	说明
INFO	OLMGR stopped	停止联网许可证管理功能
	Failed to communicate with License Management Server	与许可证管理服务器通讯失败
	License check NG: APP_ID	应用程序 APP_ID 的许可证认证失败
	Impose restrictions on function: APP_ID	限制了应用程序 APP_ID 的功能
	Remove restrictions on function: APP_ID	解除了应用程序 APP_ID 的功能限制
DEBUG	License check started	开始执行联网许可证认证
	License check completed	联网许可证认证执行完毕
	License check error: DETAIL	在联网许可证认证中发生了错误（在 DETAIL 中显示详细内容）
	License check OK: APP_ID	确认了应用程序 APP_ID 的许可证有效性
	Auto install started	开始执行 Auto Install
	Auto install completed	Auto Install 执行完毕
	Auto install error: DETAIL	Auto Install 中发生错误（在 DETAIL 中显示详细内容）

可以在 Web 设置画面的[Network]-[系统管理]-[系统记录]中确认 SYSLOG。

6 相关信息

- 使用 SGX808 专用应用程序