



# 第181期 中間事業報告書

2004年4月1日～2004年9月30日



To Our Shareholders  
株主の皆さまへ

株主の皆様にはますますご清祥のこととお慶び申し上げます。  
当社第181期中間期(2004年4月1日から2004年9月30日まで)の営業の概況についてご報告申し上げます。

当中間期におけるわが国経済は、個人消費の緩やかな回復、好調な輸出、生産の拡大を背景とした民間設備投資の増加などにより、堅調に推移しました。また、海外の経済情勢に目を向けますと、米国やアジアで景気拡大が続いたほか、欧州でも景気回復が見られました。しかしながら、当中間期後半には、原油価格高騰による世界経済への悪影響懸念や、中国の景気過熱の抑制措置への警戒などにより、不透明感が広がりました。

このような状況の中で当社は、中期経営計画「YSD50」の初年度に当たり、安定的高収益体質の構築をはじめとする経営課題に積極的に取り組んでまいりました。

販売状況につきましては、楽器事業が微増となったほか、AV・IT事業、電子機器・電子金属事業が売上げを伸ばしましたが、リビング事業、レクリエーション事業、その他の事業では売上げ減少となりました。

以上により、当中間期の連結売上高は2,685億84百万円(前年同期比0.9%増加)となりました。このうち、国内売上高は1,637億78百万円(前年同期比1.2%増加)、海外売上高は1,048億5百万円(前年同期比0.3%増加)となりました。

連結事業別業績は次の通りです。

**楽器事業**

売上高	1,511億65百万円	(前年同期比)	1.4%増加
営業利益	98億95百万円	(前年同期比)	2.1%増加

**AV・IT事業**

売上高	368億18百万円	(前年同期比)	8.3%増加
営業利益	24億36百万円	(前年同期比)	70.5%増加

**リビング事業**

売上高	212億14百万円	(前年同期比)	8.5%減少
営業損失	1億15百万円	(前年同期は営業利益11億5百万円)	

**電子機器・電子金属事業**

売上高	383億79百万円	(前年同期比)	5.5%増加
営業利益	131億92百万円	(前年同期比)	6.8%減少

**レクリエーション事業**

売上高	94億13百万円	(前年同期比)	8.6%減少
営業損失	11億54百万円	(前年同期は営業損失4億64百万円)	

**その他の事業**

売上高	115億92百万円	(前年同期比)	12.9%減少
営業損失	54百万円	(前年同期は営業利益4億93百万円)	

また、連結損益につきましては、経常利益282億88百万円(前年同期比4.9%減少)となりましたが、固定資産の減損に係る会計基準を早期適用し、325億49百万円の特別損失を計上したことから61億15百万円の間接純損失(前年同期は中間純利益262億58百万円)となりました。

中間配当につきましては、11月2日開催の取締役会において1株につき7.5円とすることを決定いたしました。

今後、中核事業である楽器事業やAV・IT事業で伸長を見込んでおりますが、携帯電話用音源LSI市場の不透明感等懸念材料もあります。当社といたしましては、不安定な市場変化への対応に万全を期すとともに、ヤマハグループ一丸となって、高水準の利益創出と継続的な成長のための経営構造の実現に努め、株主の皆様のご期待にこたえていく所存であります。

株主の皆様におかれましては、今後とも一層のご指導、ご鞭撻を賜りますようお願い申し上げます。

2004年12月  
代表取締役社長

伊藤修二



## 連結財務諸表

## ● 連結貸借対照表の要旨

科目	181中間期(当中間期) '04年9月	180中間期 '03年9月
<b>資産の部</b>		
流動資産	242,447	236,815
現金及び預金	42,521	44,248
受取手形および売掛金	88,057	91,034
棚卸資産	89,407	86,493
繰延税金資産	17,361	11,061
その他	7,325	6,399
貸倒引当金	△2,226	△2,421
固定資産	282,209	299,560
有形固定資産	146,164	178,574
償却資産	80,236	99,480
土地	64,288	76,776
その他	1,639	2,317
無形固定資産	1,068	1,081
投資その他の資産	134,977	119,904
投資有価証券	103,599	91,173
繰延税金資産	22,427	21,029
その他	10,170	8,991
貸倒引当金	△1,220	△1,290
資産合計	524,656	536,376

単位:百万円

科目	181中間期(当中間期) '04年9月	180中間期 '03年9月
<b>負債の部</b>		
流動負債	169,200	157,083
支払手形及び買掛金	47,088	42,524
短期借入金	35,302	34,150
一年以内償還の転換社債	—	24,317
一年以内返済の長期借入金	26,612	4,333
未払費用及び未払金	39,575	37,379
未払法人税等	9,704	—
諸引当金	3,687	3,026
その他	7,229	11,352
固定負債	97,845	132,987
長期借入金	3,746	28,134
再評価に係る繰延税金負債	14,353	13,568
退職給付引当金	47,433	52,456
長期預り金	29,581	36,137
その他	2,730	2,689
負債合計	267,046	290,071
<b>少数株主持分</b>		
少数株主持分	3,974	3,746
<b>資本の部</b>		
資本金	28,534	28,533
資本剰余金	40,054	40,052
利益剰余金	188,658	187,983
土地再評価差額金	22,088	15,417
その他有価証券評価差額金	8,806	5,473
為替換算調整勘定	△34,244	△34,660
自己株式	△262	△242
資本合計	253,635	242,558
負債、少数株主持分及び資本合計	524,656	536,376

## ● 連結損益計算書の要旨

単位:百万円

科目	181中間期(当中間期) '04年4月~'04年9月	180中間期 '03年4月~'03年9月
売上高	268,584	266,290
売上原価	165,747	164,416
延払未実現利益	130	95
販売費及び一般管理費	78,767	75,552
営業利益	24,200	26,416
営業外収益	6,959	6,557
営業外費用	2,871	3,217
経常利益	28,288	29,756
特別利益	592	193
特別損失	33,161	1,230
税金等調整前中間純利益	△4,281	28,719
法人税、住民税及び事業税	9,198	2,321
法人税等調整額	△7,722	△164
少数株主利益	358	303
中間純利益	△6,115	26,258

## ● 連結剰余金計算書の要旨

単位:百万円

科目	181中間期(当中間期) '04年4月~'04年9月	180中間期 '03年4月~'03年9月
<b>(資本剰余金の部)</b>		
資本剰余金期首残高	40,054	40,052
資本剰余金中間期末残高	40,054	40,052
<b>(利益剰余金の部)</b>		
利益剰余金期首残高	203,485	162,344
利益剰余金増加高	162	26,977
利益剰余金減少高	14,990	1,337
利益剰余金中間期末残高	188,658	187,983

## ● 連結キャッシュ・フロー計算書の要旨

単位:百万円

科目	181中間期(当中間期) '04年4月~'04年9月	180中間期 '03年4月~'03年9月
営業活動によるキャッシュ・フロー	7,823	10,687
投資活動によるキャッシュ・フロー	△10,203	△8,846
財務活動によるキャッシュ・フロー	12,638	△1,608
現金及び現金同等物に係る換算差額	853	△836
現金及び現金同等物の増減額	11,112	△603
現金及び現金同等物の期首残高	31,245	42,976
新規連結子会社の現金及び現金同等物の期首残高	—	1,150
除外連結子会社の現金及び現金同等物の期首残高	△337	△127
連結子会社の決算期変更に伴う現金及び現金同等物の増減額	—	△587
現金及び現金同等物の中間期末残高	42,019	42,808

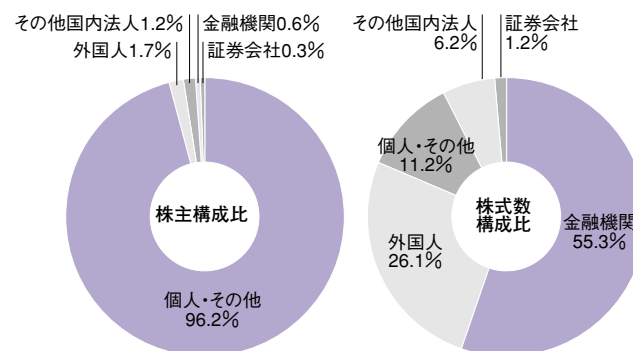
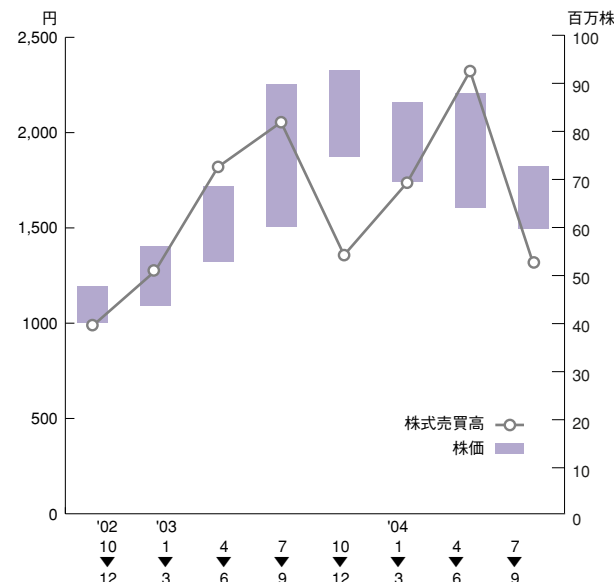
株式の状況

● 会社が発行する株式の総数	700,000,000株	
● 発行済株式総数	206,524,626株	
● 株主数	19,327名	
● 株主分布状況		
株主構成	株主数	株式数
個人・その他	18,600名	23,201千株
金融機関	119	114,155
その他国内法人	236	12,895
外国人	323	53,828
証券会社	49	2,444

● 大株主の状況

株主名	所有株式数	持株比率
日本マスタートラスト信託銀行株式会社(信託口)	19,849,800株	9.61%
日本トラスティ・サービス信託銀行株式会社(信託口)	13,450,700	6.51
三井住友海上火災保険株式会社	8,918,925	4.32
みずほ信託退職給付信託みずほ銀行口 再信託受託者資産管理サービス信託	8,779,990	4.25
株式会社静岡銀行	8,349,855	4.04
住友生命保険相互会社	7,300,000	3.53
日本生命保険相互会社	6,838,752	3.31
株式会社みずほコーポレート銀行	5,775,404	2.80
株式会社三井住友銀行	5,202,404	2.52
日本土地建物株式会社	3,382,000	1.64

● 株価および株式売買高の推移 (東京証券取引所)



(2004年9月30日現在)

会社の概要

会社の概要

● 商号	ヤマハ株式会社 YAMAHA CORPORATION
● 本店	〒430-8650 静岡県浜松市中沢町10番1号
● 設立	1897年10月12日(創業1887年)
● 資本金	28,534,856,685円
● 従業員数	18,822人(連結) 5,921人(単独)

※いずれも臨時従業員を含んでおりません。(2004年9月30日現在)

役員

● 取締役	代表取締役会長	岸 田 勝 彦
	代表取締役社長	伊 藤 修 二
	常務取締役	前 嶋 邦 啓
	取締役	加 藤 博 万
		長 谷 川 至
		花 本 眞 也
		黒 江 常 夫
		牧 野 時 久
● 監査役	常勤監査役	太 田 直 幹
		堀 越 美知夫
	監査役	三 浦 州 夫
		和久田 晴比古
● 執行役員	上席執行役員	梅 村 充
	執行役員	篤 田 勝 宏
		林 田 甫
		戸 部 儀 和
		高 橋 源 樹
		関 口 博
		田 丸 卓 也
		加 茂 幸 助
		新 美 幸 二
		岡 部 比呂男
		吉 良 康 宏
		八 幡 泰 司

(2004年9月30日現在)

株主メモ Shareholders Information

● 決算期	3月31日
● 基準日	3月31日(その他必要があるときは、予め公告いたします)
● 定時株主総会	6月
● 利益配当金受領株主確定日	3月31日
● 中間配当金受領株主確定日	9月30日
● 1単元の株式数	100株
● 公告掲載新聞	東京都において発行する 日本経済新聞
● 貸借対照表ならびに損益計算書のホームページアドレス	<a href="http://www.yamaha.co.jp/ir/kessan/index.html">http://www.yamaha.co.jp/ir/kessan/index.html</a>
● 名義書換代理人	東京都港区芝三丁目33番1号 中央三井信託銀行株式会社
● 同事務取扱場所	〒460-8685 名古屋市中区栄三丁目15番33号 中央三井信託銀行株式会社 名古屋支店 証券代行部 Tel:052-262-1520

● 同取次所

中央三井信託銀行株式会社本店および全国各支店、日本証券代行株式会社本店および全国各支店

● その他

株式の名義書換、単元未満株式の買取請求、配当金のお支払いおよび諸届等のお問合せは、上記名義書換代理人の事務取扱場所ならびに同取次所でお取扱いいたします。なお、「証券保管振替機構」に預託されました株券についての諸届および手続等に関するお問合せは、お取引先の証券会社へお願いいたします。

住所変更、単元未満株式買取請求、名義書換請求および配当金振込指定に必要な各用紙のご請求は、名義書換代理人のフリーダイヤル0120-87-2031で24時間受付しております。



## ヤマハ株式会社

〒430-8650 静岡県浜松市中沢町10番1号

Tel: 053(460)2800

Fax: 053(460)2802

URL: <http://www.yamaha.co.jp/>



この中間事業報告書は再生紙に大豆インキで印刷しました。