

179

中間事業報告書

2002年4月1日～2002年9月30日

株主の皆様にはますますご清祥のこととお慶び申し上げます。

当社第179期中間期(2002年4月1日から2002年9月30日まで)の営業の概況についてご報告申し上げます。

当中間期におけるわが国経済は、個人消費の一部に底固さが見られたものの依然として低水準で推移したほか、住宅投資、民間設備投資ともに減少傾向が続きました。また海外では全般的に景気は回復しましたが、その勢いは期の半ばから鈍化しました。

このような状況の中で当社は、2年目を迎えた中期経営計画「感動創生21」の実施に取り組みました。成長へのチャレンジのための施策として、技術開発を進め新商品の市場投入を積極的に行うとともに、販売網を整備し、中国傘型統括会社を設立するなど、成長市場への積極的な投資を行いました。また、メディア関連では、顧客参加型の製品・サービス開発の実践などネットビジネスの更なる可能性拡大を図りました。

販売の状況につきましては、AV・IT事業は売上げ減少となりましたが、楽器事業は国内が減少したものの海外が好調で売上げ増加となり、電子機器・電子金属事業でも半導体・リードフレーム材料等が伸長したことから、売上げは増加となりました。

以上の結果、当中間期の連結売上高は2,537億63百万円(前年同期比2.0%増加)となりました。このうち、国内売上高は1,522億9百万円(前年同期比2.6%増加)、海外売上高は1,015億53百万円(前年同期比1.1%増加)となりました。

連結事業別業績は次の通りです。

楽器事業		
売上高	1,461億75百万円	(前年同期比 1.1%増加)
営業利益	59億50百万円	(前年同期比 54.7%増加)
AV・IT事業		
売上高	384億82百万円	(前年同期比 7.4%減少)
営業利益	10億45百万円	(前年同期比 12.8%減少)
リビング事業		
売上高	235億74百万円	(前年同期比 0.9%減少)
営業利益	5億48百万円	(前年同期比 45.5%減少)
電子機器・電子金属事業		
売上高	248億85百万円	(前年同期比 35.5%増加)
営業利益	59億 1百万円	(前年同期比 125.6%増加)
レクリエーション事業		
売上高	103億 1百万円	(前年同期比 4.2%減少)
営業損失	8億28百万円	(前年同期は営業損失8億43百万円)
その他の事業		
売上高	103億43百万円	(前年同期比 7.4%増加)
営業利益	4億 87百万円	(前年同期は営業損失94百万円)

また、連結経常利益は142億38百万円(前年同期比89.3%増加)となり、中間純利益は100億75百万円(前年同期比39.3%増加)となりました。

中間配当につきましては、11月15日開催の取締役会において1株につき5円とすることを決定いたしました。

本格的な個人消費回復の兆しが見えないなど、景気の先行きはさらに厳しいものが予想されますが、当社といたしましては、不安定な市場変化への対応に万全を期すとともに、ヤマハグループ丸となって収益力の向上および業務の合理化・効率化に努め、株主の皆様のご期待にこたえていく所存であります。

株主の皆様におかれましては、今後とも一層のご指導、ご鞭撻を賜りますようお願い申し上げます。



2002年12月

代表取締役社長

伊藤修二

連結財務諸表

●連結貸借対照表の要旨

単位百万円

科目	179中間期(当中間期) '02年9月30日	178中間期 '01年9月30日	科目	179中間期(当中間期) '02年9月30日	178中間期 '01年9月30日
資産の部			負債の部		
流動資産	227,737	238,062	流動負債	166,120	174,173
現金及び預金	40,314	38,181	支払手形及び買掛金	42,521	42,129
受取手形及び売掛金	84,276	82,307	短期借入金	63,038	71,997
棚卸資産	90,691	104,485	一年以内返済の長期借入金	9,129	9,127
繰延税金資産	10,270	10,071	未払費用及び未払金	38,723	37,029
その他	5,041	5,731	諸引当金	3,120	3,537
貸倒引当金	2,856	2,713	その他	9,587	10,351
固定資産	296,128	282,785	固定負債	147,355	147,522
有形固定資産	181,592	166,754	転換社債	24,317	24,317
償却資産	103,117	115,594	長期借入金	13,311	14,242
土地	77,458	49,034	退職給付引当金	55,476	65,163
その他	1,016	2,124	長期預り金	37,201	39,858
無形固定資産	879	1,244	再評価に係る繰延税金負債	14,207	
投資その他の資産	113,657	114,786	その他	2,841	3,940
投資有価証券	79,085	76,758	負債合計	313,476	321,696
繰延税金資産	24,500	28,107	少数株主持分		
その他	11,225	10,974	少数株主持分	4,371	4,065
貸倒引当金	1,153	1,054	資本の部		
資産合計	523,866	520,848	資本金	28,533	28,533
			資本剰余金	26,924	26,924
			利益剰余金	168,398	175,974
			土地再評価差額金	15,870	8,118
			其他有価証券評価差額金	1,615	6,802
			為替換算調整勘定	35,130	37,659
			自己株式	193	2
			資本合計	206,019	195,086
			負債、少数株主持分及び資本合計	523,866	520,848

●連結損益計算書の要旨

単位百万円

科目	179中間期(当中間期) '02年4月1日～'02年9月30日	178中間期 '01年4月1日～'01年9月30日
売上高	253,763	248,778
売上原価	164,805	166,170
延払未実現利益	25	117
販売費及び一般管理費	75,878	74,995
営業利益	13,105	7,729
営業外収益	4,785	3,638
営業外費用	3,652	3,847
経常利益	14,238	7,520
特別利益	215	1,602
特別損失	2,205	908
税金等調整前中間純利益	12,249	8,214
法人税、住民税及び事業税	2,118	560
法人税等調整額	188	259
少数株主利益	243	160
中間純利益	10,075	7,234

単独財務諸表

●貸借対照表の要旨

単位百万円

科目	179中間期(当中間期) '02年9月30日	178中間期 '01年9月30日	科目	179中間期(当中間期) '02年9月30日	178中間期 '01年9月30日
資産の部			負債の部		
流動資産	87,295	105,285	流動負債	58,823	53,676
現金及び預金	11,371	24,526	支払手形及び買掛金	28,120	28,766
受取手形及び売掛金	41,806	41,774	短期借入金	944	767
棚卸資産	25,243	30,131	一年以内返済の長期借入金	6,220	
繰延税金資産	7,979	7,556	未払費用及び未払金	20,637	20,393
その他	2,177	2,506	預り金	808	1,047
貸倒引当金	1,283	1,210	その他	2,093	2,701
固定資産	204,479	188,186	固定負債	84,669	87,869
有形固定資産	75,846	50,300	転換社債	24,317	24,317
償却資産	27,460	28,491	長期借入金		6,220
土地	48,110	21,515	再評価に係る繰延税金負債	10,684	
その他	275	294	退職給付引当金	48,017	55,750
無形固定資産	77	197	その他	1,649	1,581
投資等	128,555	137,688	負債合計	143,492	141,545
投資有価証券	37,940	41,461	資本の部		
子会社株式及び出資金	62,533	64,099	資本金	28,533	28,533
繰延税金資産	22,992	26,088	資本剰余金	26,924	26,924
その他	6,090	6,979	利益剰余金	75,865	103,251
貸倒引当金	1,001	939	(うち中間純利益)	(7,669)	(8,699)
資産合計	291,774	293,472	土地再評価差額金	15,457	
			其他有価証券評価差額金	1,640	6,780
			自己株式	139	2
			資本合計	148,282	151,926
			負債及び資本合計	291,774	293,472

●損益計算書の要旨

単位百万円

科目	179中間期(当中間期) '02年4月1日～'02年9月30日	178中間期 '01年4月1日～'01年9月30日
売上高	172,098	172,947
売上原価	129,515	133,888
延払未実現利益	20	113
販売費及び一般管理費	32,002	31,530
営業利益	10,599	7,641
営業外収益	1,125	1,501
営業外費用	727	505
経常利益	10,998	8,637
特別利益	210	1,640
特別損失	3,193	1,424
税引前中間純利益	8,015	8,853
法人税、住民税及び事業税	50	50
法人税等調整額	296	104
中間純利益	7,669	8,699
前期繰越利益	4,557	4,810
土地再評価差額金取崩額	623	
中間未処分利益	12,851	13,509

株式関連

●株式の状況

会社が発行する株式の総数	700,000,000株
発行済株式総数	206,523,263株
株主数	13,980名
株主分布状況	

株主構成		株式数
個人その他	13,320名	25,221 千株
政府・地方公共団体	1	4
金融機関	99	113,039
その他国内法人	236	15,578
外国人	290	51,375
証券会社	34	1,304

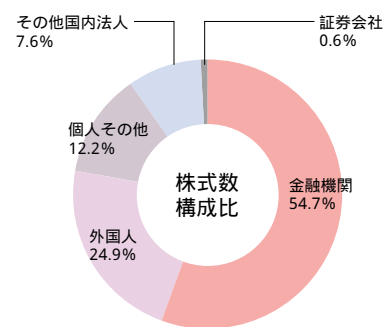
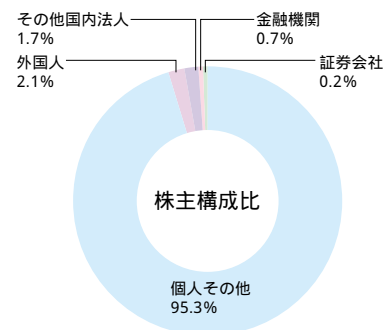
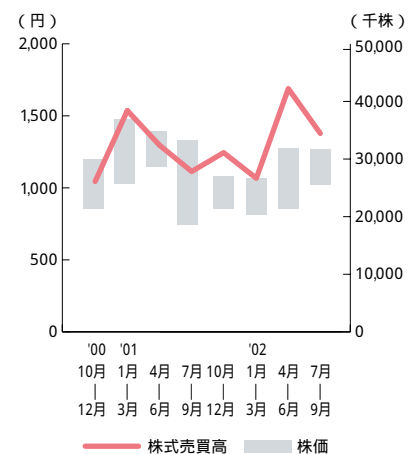
大株主の状況

株主名	所有株式数	持株比率
ノーザントラストカンパニー(エイブイエフシー)	14,150,400 株	6.85%
サブアカウントアメリカンクライアント		
株式会社三井住友銀行	9,906,404	4.80
株式会社みずほコーポレート銀行	9,475,404	4.59
三井住友海上火災保険株式会社	9,269,925	4.49
日本トラスティサービス信託銀行株式会社(信託口)	9,182,100	4.45
株式会社静岡銀行	8,349,855	4.04
株式会社みずほ銀行	8,288,404	4.01
住友生命保険相互会社	7,300,000	3.53
日本生命保険相互会社	7,205,652	3.49
UFJ信託銀行株式会社(信託勘定A口)	6,100,000	2.95

●転換社債の状況

銘柄	第2回無担保転換社債
発行年月日	1988年9月30日
発行総額	25,000百万円
利率	年1.9%
転換価格	2,200円
未償還残高	24,317百万円
償還期限	2004年3月31日

株価および株式売買高の推移
(東京証券取引所)



(2002年9月30日現在)

会社の概要

商号
ヤマハ株式会社
YAMAHA CORPORATION
本店
〒430-8650
静岡県浜松市中沢町10番1号
設立
1897年10月12日(創業1887年)
資本金
28,533,357,385円
従業員数
18,669人(連結)
6,239人(単独)
いずれも臨時従業員を含んでおりません。
(2002年9月30日現在)

役員

代表取締役社長	伊藤 修二	監査役	太田 直幹 (常勤)
専務取締役	岸田 勝彦		堀越 美知夫 (常勤)
常務取締役	前嶋 邦啓		鈴木 重文
	和智 正忠		中村 公之
	江川 宣之		
取締役	梅田 吉弘		
	花本 眞也		
	加藤 博万		
	黒江 常夫		(2002年12月9日現在)

株主メモ

決算期
3月31日
基準日
3月31日(その他必要があるときは、予め公告いたします)
定時株主総会
6月
利益配当金受領株主確定日
3月31日
中間配当金受領株主確定日
9月30日
1単元の株式数
100株
公告掲載新聞
東京都において発行する日本経済新聞
貸借対照表ならびに損益計算書のホームページアドレス
<http://www.yamaha.co.jp/ir/kessan/index.html>
名義書換代理人
東京都港区芝三丁目33番1号
中央三井信託銀行株式会社

名義書換代理人事務取扱場所
〒460-8685 名古屋市中区栄二丁目3番6号
中央三井信託銀行株式会社
名古屋支店 証券代行部
Tel:052-231-1145
同取次所
中央三井信託銀行株式会社本店および全国各支店、日本証券代行株式会社本店および全国各支店
その他
・株式の名義書換、単元未満株式の買取請求、配当金のお支払いおよび諸届等のお問合せは、上記名義書換代理人の事務取扱場所ならびに同取次所でお取扱いいたします。
なお「証券保管振替機構」に預託されました株券についての諸届および手続等に関するお問合せは、お取引先の証券会社へお願いいたします。
・住所変更、単元未満株式買取請求、名義書換請求および配当金振込指定に必要な各用紙のご請求は、名義書換代理人のフリーダイヤル0120-87-2031で24時間受付しております。
お知らせ
既にご案内のとおり、平成14年8月1日付で1単元の株式数を1,000株から100株に変更いたしました。まだ100株券へのお引換えがお済みでない株主様は、上記名義書換代理人の事務取扱場所または取次所にてお早めにお手続きくださいますようお願いいたします。なお、「証券保管振替機構」をご利用の株主様はお引換えのお手続きは不要です。



感 動 を ・ と も に ・ 創 る

ヤマハ株式会社

〒430-8650 静岡県浜松市中沢町10番1号

TEL:053(460)2211

<http://www.yamaha.co.jp/>