



## 第184期 中間業績のご報告

2007年4月1日～2007年9月30日



株主の皆様にはますますご清祥のこととお慶び申し上げます。当社グループ第184期中間期(2007年4月1日から2007年9月30日まで)の事業の概況についてご報告申し上げます。

当中間期におけるわが国経済は、好調な企業収益や堅調な設備投資等に支えられ、景気は緩やかに成長しました。海外では、米国の景気に不透明感はあるものの、欧州は回復基調で推移し、中国をはじめとするアジア諸国では景気の拡大が続きました。

このような状況の中で当社グループは、中期経営計画「YGP2010(Yamaha Growth Plan 2010)」の初年度に当たり、“The Sound Company”領域(楽器・音響・音楽ソフト、AV・IT、半導体の事業領域)を中心とするグループ全体の成長のための諸施策に取り組んでまいりました。

販売状況につきましては、円安の影響に加え、楽器事業とその他の事業が堅調に推移したことから、当中間期の連結売上高は2,806億54百万円(前年同期比6.1%増加)となりました。このうち、国内売上高は1,471億69百万円(前年同期比2.0%増加)、海外売上高は1,334億84百万円(前年同期比11.0%増加)となりました。

連結事業別業績は次のとおりです。

#### 楽器事業

売上高	1,708億11百万円	(前年同期比)	8.5%増加
営業利益	180億36百万円	(前年同期比)	64.3%増加

#### AV・IT事業

売上高	337億22百万円	(前年同期比)	3.2%減少
営業利益	7億53百万円	(前年同期比)	8.1%増加

#### 電子機器・電子金属事業

売上高	278億82百万円	(前年同期比)	1.3%増加
営業利益	18億9百万円	(前年同期比)	19.4%減少

#### リビング事業

売上高	228億68百万円	(前年同期比)	1.8%増加
営業利益	3億43百万円	(前年同期比)	20.2%減少

#### レクリエーション事業

売上高	86億57百万円	(前年同期比)	4.1%減少
営業損失	6億89百万円	(前年同期は営業損失5億97百万円)	

#### その他の事業

売上高	167億12百万円	(前年同期比)	25.9%増加
営業利益	10億48百万円	(前年同期は88百万円の営業利益)	

連結損益につきましては、楽器事業とその他の事業の大幅な増益により、営業利益は213億3百万円(前年同期比53.9%増加)となりました。経常利益は、ヤマハ発動機株式会社株式の一部売却に伴い同社が持分法適用関連会社から外れたことにより、持分法による投資利益が減少したことから216億1百万円(前年同期比5.8%減少)となりました。中間純利益は、上記に係る関連会社株式売却益を特別利益に計上したことから308億2百万円(前年同期比76.3%増加)となりました。

中間配当につきましては、10月31日開催の取締役会において1株につき25円(うち特別配当10円)とすることを決定いたしました。

下期につきましては、米国経済の減速など市場環境の悪化が懸念されますが、当社グループといたしましては、引き続き“The Sound Company”領域への積極的な経営資源投入による成長の実現と製造改革等による収益力の強化に取り組む、株主の皆様のご期待にこたえていく所存であります。

株主の皆様におかれましては、今後とも一層のご指導、ご鞭撻を賜りますようお願い申し上げます。

2007年12月  
代表取締役社長

梅村 充



●連結貸借対照表の要旨

(単位:百万円)

(資産の部)	184中間期 '07年9月	183中間期 '06年9月	(負債の部)	184中間期 '07年9月	183中間期 '06年9月
<b>流動資産</b>	<b>309,197</b>	<b>237,270</b>	<b>流動負債</b>	<b>163,666</b>	<b>139,821</b>
現金及び預金	70,365	34,977	支払手形及び買掛金	46,004	43,475
受取手形及び売掛金	90,962	87,859	短期借入金	27,513	27,897
有価証券	25,919	720	一年以内返済の長期借入金	4,187	7,008
棚卸資産	95,577	90,977	未払費用及び未払金	42,694	41,936
繰延税金資産	20,052	18,080	未払法人税等	31,961	7,142
その他	10,207	6,794	諸引当金	4,420	5,400
貸倒引当金	△3,888	△2,138	その他	6,885	6,960
<b>固定資産</b>	<b>327,558</b>	<b>319,178</b>	<b>固定負債</b>	<b>89,782</b>	<b>79,591</b>
有形固定資産	150,111	151,980	長期借入金	5,202	4,328
建物及び構築物	45,550	47,182	繰延税金負債	21,142	—
機械装置及び運搬具	22,239	22,981	再評価に係る繰延税金負債	17,735	17,742
工具器具備品	14,770	15,682	退職給付引当金	26,384	28,044
土地	62,684	63,901	長期預り金	17,234	26,957
建設仮勘定	4,865	2,231	その他	2,082	2,518
無形固定資産	2,867	3,212	<b>負債合計</b>	<b>253,449</b>	<b>219,412</b>
投資その他の資産	174,579	163,986	(純資産の部)		
投資有価証券	164,002	140,235	<b>株主資本</b>	<b>294,131</b>	<b>320,373</b>
繰延税金資産	2,168	15,004	資本金	28,534	28,534
その他	9,588	9,585	資本剰余金	40,054	40,054
貸倒引当金	△1,179	△838	利益剰余金	225,857	252,103
			自己株式	△315	△318
			<b>評価・換算差額等</b>	<b>85,755</b>	<b>11,983</b>
			少数株主持分	<b>3,420</b>	<b>4,679</b>
			<b>純資産合計</b>	<b>383,307</b>	<b>337,036</b>
<b>資産合計</b>	<b>636,756</b>	<b>556,449</b>	<b>負債純資産合計</b>	<b>636,756</b>	<b>556,449</b>

●連結損益計算書の要旨

(単位:百万円)

	184中間期 '07年4月~'07年9月	183中間期 '06年4月~'06年9月
<b>売上高</b>	<b>280,654</b>	<b>264,517</b>
売上原価	174,759	169,218
<b>売上総利益</b>	<b>105,894</b>	<b>95,299</b>
販売費及び一般管理費	84,590	81,458
<b>営業利益</b>	<b>21,303</b>	<b>13,840</b>
営業外収益	3,283	11,584
営業外費用	2,986	2,493
<b>経常利益</b>	<b>21,601</b>	<b>22,931</b>
特別利益	29,471	341
特別損失	1,235	2,462
<b>税金等調整前中間純利益</b>	<b>49,837</b>	<b>20,810</b>
法人税、住民税及び事業税	29,866	4,419
法人税等調整額	△11,287	△1,391
少数株主利益	456	311
<b>中間純利益</b>	<b>30,802</b>	<b>17,471</b>

●連結株主資本等変動計算書

(単位:百万円)

184中間期 '07年4月~'07年9月	株主資本					評価・換算差額等					少数株主 持分	純資産 合計
	資本金	資本 剰余金	利益 剰余金	自己株式	株主資本 合計	その他 有価証券 評価差額金	繰延 ヘッジ 損益	土地 再評価 差額金	為替換算 調整勘定	評価・換算 差額等合計		
'07年3月31日残高	28,534	40,054	260,555	△339	328,804	13,718	△406	18,116	△13,765	17,662	4,931	351,398
当中間期中の変動額												
剰余金の配当			△2,578		△2,578							△2,578
中間純利益			30,802		30,802							30,802
連結範囲の変動			△493		△493							△493
持分法の適用範囲の変動			△60,275	43	△60,232							△60,232
土地再評価差額金の取崩			△2,152		△2,152							△2,152
自己株式の取得				△19	△19							△19
株主資本以外の項目の 当中間期中の変動額(純額)						67,462	398	△1,826	2,059	68,092	△1,510	66,582
当中間期中の変動額合計	—	—	△34,697	24	△34,673	67,462	398	△1,826	2,059	68,092	△1,510	31,909
'07年9月30日残高	28,534	40,054	225,857	△315	294,131	81,180	△8	16,289	△11,705	85,755	3,420	383,307

● 発行可能株式総数	700,000,000株
● 発行済株式総数	206,524,626株
● 株主数	16,060名

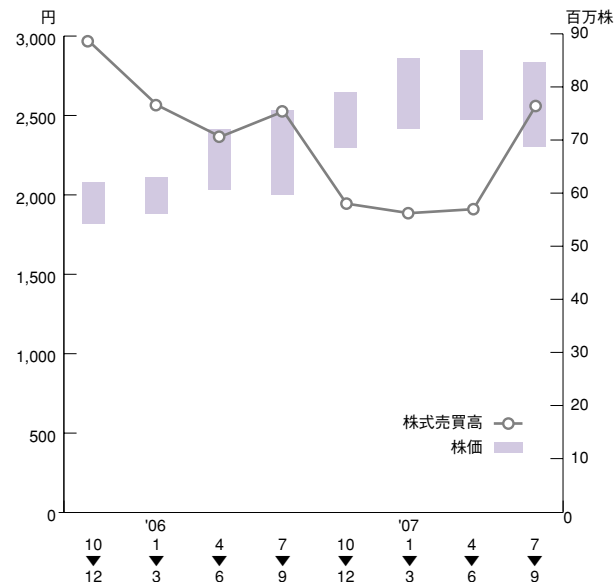
● 株主分布状況

株主構成	株主数	株式数
個人・その他	15,370名	17,656千株
金融機関	87	96,607
その他国内法人	230	13,941
外国人	333	72,188
証券会社	40	6,130

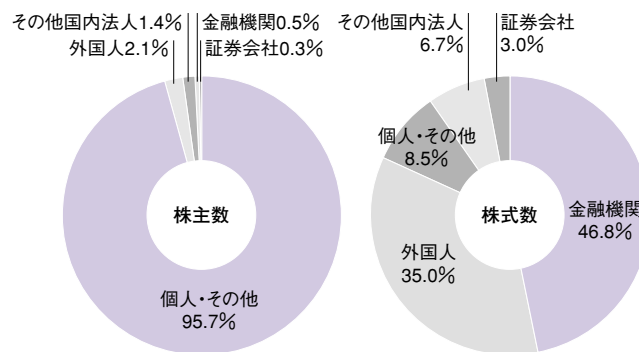
● 大株主の状況

株主名	所有株式数	持株比率
ステートストリートバンクアンドトラストカンパニー	15,922千株	7.71%
日本マスタートラスト信託銀行株式会社(信託口)	14,766	7.15
三井住友海上火災保険株式会社	8,918	4.32
株式会社みずほ銀行	8,779	4.25
ザチェースマンハッタンバンクエヌエイロンドン	8,650	4.19
日本トラスティ・サービス信託銀行株式会社(信託口)	8,366	4.05
株式会社静岡銀行	8,349	4.04
住友生命保険相互会社	7,300	3.53
日本生命保険相互会社	6,482	3.14
ヤマハ発動機株式会社	6,043	2.93

● 株価及び株式売買高の推移 (東京証券取引所)



● 株主数比率／持株数比率



● 商号	ヤマハ株式会社 YAMAHA CORPORATION
● 本店	〒430-8650 静岡県浜松市中区中沢町10番1号
● 設立	1897年10月12日(創業1887年)
● 資本金	28,534,856,685円
● 従業員数	20,070人(連結) 5,312人(単独) ※いずれも臨時従業員を含んでおりません。

● 役員

<b>取締役</b>	取締役会長	伊藤 修 二
	代表取締役社長	梅村 充
	取締役専務執行役員	加藤 博 万
	取締役常務執行役員	黒江 常 夫
	取締役常務執行役員	岡部 比呂男
	取締役	長谷川 至
	取締役執行役員	八幡 泰 司
	取締役執行役員	高橋 源 樹
<b>監査役</b>	常勤監査役	堀越 美知夫
	常勤監査役	牧野 時 久
	監査役	三浦 州 夫
	監査役	寺井 康 晴

執行役員

田丸 卓 也
新美 幸 二
吉良 康 宏
小原 辰 三
佐々木 勉
越場 正 明
土井 好 広
中田 卓 也
小野田 孝
加藤 政 人
三木 渡

● 事業年度	4月1日から翌年3月31日まで
● 定時株主総会の基準日	3月31日
● 定時株主総会	6月
● 期末配当の基準日	3月31日
● 中間配当の基準日	9月30日
● 単元株式数	100株

● 公告の方法

電子公告によります。但し、事故その他やむを得ない事由によって電子公告ができない場合は、東京都において発行する日本経済新聞に掲載いたします。

<http://www.yamaha.co.jp/>

● 株主名簿管理人

東京都港区芝三丁目33番1号 中央三井信託銀行株式会社  
同事務取扱場所

〒460-8685 名古屋市中区栄三丁目15番33号

中央三井信託銀行株式会社 名古屋支店 証券代行部

同取次所

中央三井信託銀行株式会社本店及び全国各支店、  
日本証券代行株式会社本店及び全国各支店

株式事務のお問い合わせ

● 株式の名義書換、単元未満株式買取請求、配当金のお支払及び諸届等は、株主名簿管理人である中央三井信託銀行の事務取扱場所並びに同取次所でお取扱いいたします。

● 手続及び諸届等に関するお問合せ先  
☎ **0120-78-2031** (平日9:00-17:00)

中央三井信託銀行

● 手続及び諸届等に必要の用紙の請求先  
☎ **0120-87-2031** (24時間受付)

中央三井信託銀行

● 証券保管振替機構(ほふり)に預託されました株券についての手続及び諸届等に関するお問合せは、お取引先の証券会社にお問い合わせください。



## ヤマハ株式会社

〒430-8650 静岡県浜松市中区中沢町10番1号  
Tel: 053(460)2800  
Fax: 053(460)2802  
URL: <http://www.yamaha.co.jp/>



この「中間業績のご報告」は再生紙に大豆インキで印刷しました。