



感動を・ともに・創る

170

中間事業報告書

2001年4月1日～2001年9月30日

ヤマハ株式会社

株主の皆様にはますますご清祥のこととお慶び申し上げます。

当社第178期中間期(2001年4月1日から2001年9月30日まで)の営業の概況についてご報告申し上げます。

当中間期におけるわが国経済は、民間設備投資、住宅投資が減少し、個人消費も低水準で推移するなど、景気は一段と悪化しました。また、海外でも世界的な景気の減速傾向が顕著になる中、米国同時多発テロ事件により先行きの不透明感は更に増しました。

このような状況の中で当社は、中期経営計画「感動創生21」に基づき継続的成長へのチャレンジ、グループ連結経営の強化、企業価値の増大に向け着実に布石を打ってまいりました。

しかしながら、販売状況につきましては、予想を超える国内市況の低迷とIT関連分野における需要の冷え込みにより売上げ減少となったことから、当中間期の連結売上高は2,487億78百万円(前年同期比1.0%減少)となりました。このうち、国内売上高は1,483億72百万円(前年同期比3.5%減少)、海外売上高は1,004億6百万円(前年同期比3.0%増加)となりました。

連結事業別業績は次の通りです。

楽器事業

売上高 1,446億50百万円(前年同期比1.5%増加)
営業利益 38億45百万円(前年同期比58.1%減少)

AV・IT事業

売上高 415億73百万円(前年同期比2.2%減少)
営業利益 11億98百万円(前年同期比137.5%増加)

リビング事業

売上高 237億95百万円(前年同期比1.7%減少)
営業利益 10億7百万円(前年同期比53.6%増加)

電子機器・電子金属事業

売上高 183億70百万円(前年同期比17.1%減少)
営業利益 26億15百万円(前年同期比21.0%減少)

レクリエーション事業

売上高 107億56百万円(前年同期比3.5%増加)
営業損失 8億43百万円(前年同期は営業損失
10億94百万円)

その他の事業

売上高 96億31百万円(前年同期比2.1%増加)
営業損失 94百万円(前年同期は営業利益
40百万円)

連結利益につきましては、経常利益は75億200万円(前年同期比46.2%減少)となり、中間純利益は72億3400万円(前年同期比27.9%減少)となりました。

中間配当につきましては、11月16日開催の取締役会において1株につき4円とすることを決定いたしました。

国内市況回復の兆しが見えないことに加え、米国経済の減速などから事業環境の改善が期待できず、重ねてテロ事件による影響も懸念される状況となっております。

当社といたしましては、ますます厳しさを増す経営環境の中にあって、ヤマハグループ丸となって収益力の向上および業務の合理化・効率化に努め、株主の皆様のご期待にこたえていく所存であります。

株主の皆様におかれましては、今後とも一層のご指導、ご鞭撻を賜りますようお願い申し上げます。

2001年12月

代表取締役社長

伊藤修二



連結財務諸表

● 連結貸借対照表の要旨

単位百万円

科目	178中間期(当中間期)		科目	177中間期	
	'01年9月30日	'00年9月30日		'01年9月30日	'00年9月30日
資産の部			負債の部		
流動資産	238,062	221,942	流動負債	174,173	172,694
現金及び預金	38,181	32,844	支払手形及び買掛金	42,129	51,379
受取手形及び売掛金	82,307	84,363	短期借入金	71,997	61,334
棚卸資産	104,485	92,225	一年以内返済の長期借入金	9,127	6,590
繰延税金資産	10,071	9,947	未払費用及び未払金	37,029	37,580
その他	5,731	5,418	諸引当金	3,537	2,820
貸倒引当金	2,713	2,857	その他	10,351	12,989
固定資産	282,785	293,920	固定負債	147,522	153,150
有形固定資産	166,754	163,866	転換社債	24,317	24,317
償却資産	115,594	113,416	長期借入金	14,242	14,183
土地	49,034	48,523	退職給付引当金	65,163	69,736
その他	2,124	1,926	長期預り金	39,858	41,052
無形固定資産	1,244	1,080	その他	3,940	3,860
投資その他の資産	114,786	128,973	負債合計	321,696	325,845
投資有価証券	76,758	85,103	少数株主持分		
繰延税金資産	28,107	30,320	少数株主持分	4,065	3,124
その他	10,974	14,703	資本の部		
貸倒引当金	1,054	1,153	資本金	28,533	28,533
資産合計	520,848	515,862	資本準備金	26,924	26,924
			再評価差額金	8,118	8,301
			連結剰余金	175,974	168,289
			その他有価証券評価差額金	6,802	354
			為替換算調整勘定	37,659	45,505
			自己株式	2	5
			資本合計	195,086	186,892
			負債、少数株主持分及び資本合計	520,848	515,862

● 連結損益計算書の要旨

単位百万円

科目	178中間期(当中間期)		177中間期	
	'01年4月1日～'01年9月30日	'00年4月1日～'00年9月30日	'01年4月1日～'01年9月30日	'00年4月1日～'00年9月30日
売上高	248,778	251,268		
売上原価	166,170	165,760		
延払未実現利益	117	59		
販売費及び一般管理費	74,995	72,970		
営業利益	7,729	12,596		
営業外収益	3,638	5,004		
営業外費用	3,847	3,632		
経常利益	7,520	13,969		
特別利益	1,602	5,544		
特別損失	908	3,433		
税金等調整前中間純利益	8,214	16,080		
法人税、住民税及び事業税	560	1,586		
法人税等調整額	259	4,332		
少数株主利益	160	133		
中間純利益	7,234	10,028		

単独財務諸表

● 貸借対照表の要旨

単位百万円

科目	178中間期(当中間期) '01年9月30日		177中間期 '00年9月30日		科目	178中間期(当中間期) '01年9月30日		177中間期 '00年9月30日	
	資産の部					負債の部			
流動資産	105,285		105,095		流動負債	53,676		65,360	
現金及び預金	24,526		18,924		支払手形及び買掛金	28,766		39,273	
受取手形及び売掛金	41,774		46,073		短期借入金	767		1,034	
棚卸資産	30,131		30,973		未払費用及び未払金	20,393		20,709	
繰延税金資産	7,556		7,614		預り金	1,047		1,216	
その他	2,506		2,826		その他	2,701		3,126	
貸倒引当金	1,210		1,317		固定負債	87,869		92,196	
固定資産	188,186		201,701		転換社債	24,317		24,317	
有形固定資産	50,300		52,055		長期借入金	6,220		6,220	
償却資産	28,491		29,862		退職給付引当金	55,750		60,075	
土地	21,515		21,635		その他	1,581		1,584	
その他	294		556		負債合計	141,545		157,556	
無形固定資産	197		197		資本の部				
投資等	137,688		149,448		資本金	28,533		28,533	
投資有価証券	41,461		48,632		法定準備金	31,084		30,939	
子会社株式及び出資金	64,099		65,411		剰余金	99,091		89,767	
繰延税金資産	26,088		28,567		(うち中間純利益)	(8,699)		(7,470)	
その他	6,979		7,885		評価差額金	6,780			
貸倒引当金	939		1,048		自己株式	2			
資産合計	293,472		306,797		資本合計	151,926		149,240	
					負債及び資本合計	293,472		306,797	

● 損益計算書の要旨

単位百万円

科目	178中間期(当中間期) '01年4月1日～'01年9月30日		177中間期 '00年4月1日～'00年9月30日	
	売上高	172,947		178,326
売上原価	133,888		138,458	
延払未実現利益	113		59	
販売費及び一般管理費	31,530		31,592	
営業利益	7,641		8,336	
営業外収益	1,501		2,667	
営業外費用	505		620	
経常利益	8,637		10,382	
特別利益	1,640		5,501	
特別損失	1,424		3,569	
税引前中間純利益	8,853		12,314	
法人税、住民税及び事業税	50		50	
法人税等調整額	104		4,794	
中間純利益	8,699		7,470	
前期繰越利益	4,810		3,100	
中間未処分利益	13,509		10,570	

●株式の状況

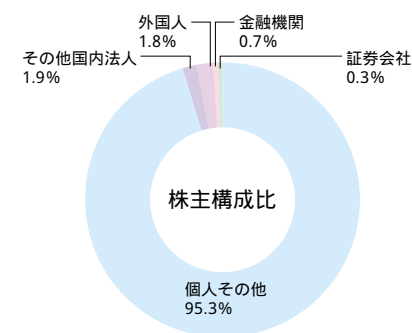
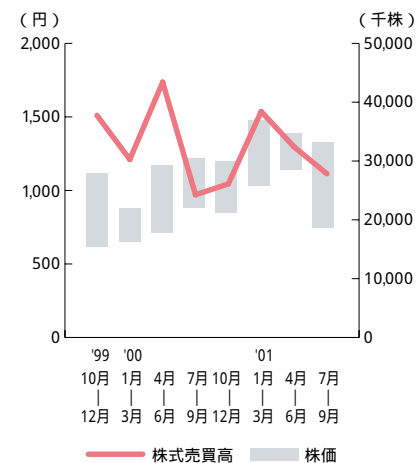
会社が発行する株式の総数 700,000,000株
 発行済株式総数 206,523,263株
 株主数 13,643名
 株主分布状況

株主構成	株式数
金融機関	101名 115,234 千株
個人その他	13,004 25,917
その他国内法人	252 18,319
外国人	251 45,654
証券会社	35 1,397

大株主の状況

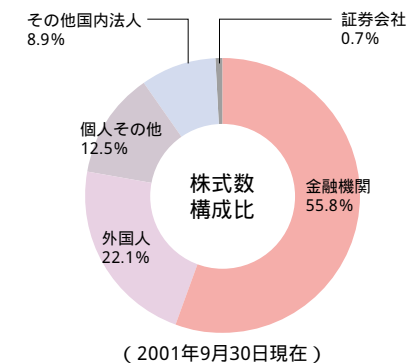
株主名	所有株式数	持株比率
日本トラスティ・サービス信託銀行株式会社(信託口)	10,351,000 株	5.01%
ノーザントラストカンパニー(エイブイエフシー) サブアカウントアメリカンクライアント	10,011,000	4.85
株式会社第一勧業銀行	9,906,404	4.80
株式会社三井住友銀行	9,906,404	4.80
住友海上火災保険株式会社	9,269,925	4.49
株式会社富士銀行	8,707,404	4.22
株式会社静岡銀行	8,349,855	4.04
住友生命保険相互会社	7,300,000	3.53
日本生命保険相互会社	7,205,652	3.49
ステートストリートバンクアンドトラストカンパニー	6,539,000	3.17

株価および株式売買高の推移
(東京証券取引所)



●転換社債の状況

銘柄 第2回無担保転換社債
 発行年月日 1988年9月30日
 発行総額 25,000百万円
 利率 年1.9%
 転換価格 2,200円
 未償還残高 24,317百万円
 償還期限 2004年3月31日



会社の概要

商号
ヤマハ株式会社
YAMAHA CORPORATION
本店
〒430-8650
静岡県浜松市中沢町10番1号
設立
1897年10月12日(創業1887年)
資本金
28,533,357,385円
従業員数
19,482人(連結)
6,366人(単独)
いずれも臨時従業員を含んでおりません。
(2001年9月30日現在)

役員

代表取締役社長	伊藤 修二	監査役	太田 直幹(常勤)
専務取締役	岸田 勝彦		堀越美知夫(常勤)
常務取締役	前嶋 邦啓		鈴木 重文
	和智 正忠		中村 公之
取締役	江川 宣之		
	梅田 吉弘		
	花本 眞也		
	加藤 博万		
	黒江 常夫		(2001年12月10日現在)

株主メモ

決算期
3月31日
基準日
3月31日(その他必要があるときは、予め
公告いたします)
定時株主総会
6月
利益配当金受領株主確定日
3月31日
中間配当金受領株主確定日
9月30日
1単元の株式数
1,000株
公告掲載新聞
東京都において発行する日本経済新聞
名義書換代理人
東京都港区芝三丁目33番1号
中央三井信託銀行株式会社

名義書換事務取扱場所
〒460-8685 名古屋市中区栄二丁目3番6号
中央三井信託銀行株式会社
名古屋支店 証券代行部
Tel:052-231-1145

同取次所
中央三井信託銀行株式会社本店および全国各支店、日本証券代行株
式会社本店および全国各支店・出張所

その他
・株式の名義書換、単元未満株式の買取請求、配当金のお支払いおよび
諸届等のお問合せは、上記名義書換代理人の事務取扱場所ならび
に同取次所でお取扱いいたします。

なお、「財団法人証券保管振替機構」に預託されました株券について
の諸届および手続等に関するお問合せは、お取引先の証券会社へお
願ひいたします。

・住所変更、単元未満株式買取請求、名義書換請求および配当金振込
指定に必要な各用紙のご請求は名義書換代理人のフリーダイヤル
0120-87-2031で24時間受付しております。

お知らせ

・当社の会計監査人監査法人太田昭和センチュリーは、2001年7月1
日付で法人名称を「新日本監査法人」に変更いたしました。
・2001年10月1日施行の商法改正により、単元株制度が廃止され、単元
株制度が新設されました。また、額面株式制度が廃止され無額面株
式となりましたが、この改正に伴う株主様のお手続きは、一切不要です。



ヤマハ株式会社

〒430-8650 静岡県浜松市中沢町10番1号

TEL:053(460)2211

<http://www.yamaha.co.jp/>